

Wstępne studium wykonalności potwierdza rekordowo niskie koszty produkcji węgla dla planowanej kopalni Jan Karcki

- Prairie Mining Limited (Prairie) publikuje wyniki Wstępnego Studium Wykonalności (*Pre-Feasibility Study* – PFS) dla kopalni Jan Karcki, która powstanie w Zagłębiu Lubelskim. Potwierdzają one ogromny potencjał ekonomiczny projektu, a także jego strategiczne znaczenie. Jest to niezwykle istotne w kontekście bezpieczeństwa energetycznego kraju oraz zapotrzebowania na węgiel kamienny ze strony europejskiego przemysłu, który konsumuje około 300 mln ton tego surowca rocznie.
- PFS wykazał średni koszt operacyjny na poziomie 25 USD/t przy ustabilizowanej produkcji węgla. Będzie to najniższy koszt produkcji surowca dostarczanego na rynki europejskie uznane przez Prairie za docelowe.
- Średnia EBITDA wyniesie 348 mln USD rocznie dzięki zastosowaniu światowych standardów w projektowaniu i zarządzaniu kopalnią.
- Najważniejsze wyniki PFS :
 - Produkcja węgla – 6,34 mln ton netto rocznie
 - Koszty operacyjne – 25 USD/t
 - EBITDA – średnio 348 mln USD rocznie
 - Zakładana żywotność kopalni od momentu pierwszej produkcji – 24 lata
 - Wyjściowa sprzedawalna rezerwa zasobowa kopalni – 139,1 mln ton
- Wysoka jakość węgla pozwoli na dużą elastyczność produkcji i dostarczanie surowca spełniającego oczekiwania konkretnych odbiorców. Kopalnia będzie wytwarzać m.in. węgiel koksujący typu 34 oraz wysokokaloryczny węgiel energetyczny.



- Nakłady inwestycyjne wyniosą ponad 631 mln USD, przy czym 422 mln USD zostanie przeznaczony na budowę infrastruktury podziemnej. Z tego 233 mln USD trafi na głębianie szybów, a blisko 136 mln USD na budowę zakładu przeróbki i obiektów infrastruktury naziemnej.
- Kopalnia będzie mieć możliwość znaczącego zwiększenia produkcji poprzez zagospodarowanie dodatkowych 87 mln ton zasobów, sklasyfikowanych jako „inferred” wg międzynarodowych standardów JORC, w pokładzie 391.
- W najbliższych miesiącach Prairie skoncentruje się na dalszych analizach technicznych, uzyskaniu decyzji środowiskowej oraz wstępnych rozmowach z potencjalnymi wykonawcami kopalni i odbiorcami węgla.

- Wyniki PFS potwierdziły, że w Zagłębiu Lubelskim drzemie ogromny potencjał do budowy światowej klasy kopalni produkującej wysokiej jakości węgiel i przynoszącej znaczące zyski. Kopalnia Jan Karski ma wszelkie atrybuty, by stać się nowym, znaczącym producentem węgla o najniższych kosztach wydobycia, zlokalizowanym blisko odbiorców – w sercu Europy – mówi Ben Stoikovich.

Istotnym elementem decydującym o realizacji projektu budowy kopalni Jan Karski jest zastosowanie technologii kotwienia. Obecnie z powodzeniem stosuje ją KGHM Polska Miedź oraz zaczynają doceniać inne firmy, także z sektora górnictwa węglowego. Kotwienie jest od dawna z powodzeniem stosowane w takich krajach jak Australia, USA czy Chiny.

- Kopalnia Jan Karski będzie pierwszym w Polsce zakładem górnictwem, wybudowanym zgodnie z międzynarodowymi standardami. Będziemy też pierwszą, ale mam nadzieję nie ostatnią, kopalnią w Polsce, wykorzystującą kotwienie jako podstawową metodę obudowy. Technologia ta pozwala na obniżenie kosztów wydobycia, podwyższenie produktywności i, co najważniejsze, poprawę poziomu bezpieczeństwa – mówi Mirosław Taras, członek kadry menadżerskiej Prairie.

- Zbudowałem już jedną kopalnię w Zagłębiu Lubelskim i widzę jakie korzyści przyniosła lokalnej społeczności. Wszyscy dostrzegają wielki potencjał Lublin Coal Project, który może stać się impulsem do rozwoju dla lokalnego rynku pracy, a także gospodarki regionu i kraju – dodaje Mirosław Taras.

- Wstępne Studium Wykonalności jest efektem dokładnych analiz geologiczno-technicznych i ekonomicznych. Jego wyniki pokazują, że Zagłębie Lubelskie ma potencjał do budowy nowoczesnych i efektywnych kopalń. Mamy bardzo zaawansowany projekt oparty na szczegółowych analizach i znajdujący się na dobrze rozpoznanym i zweryfikowanym złożu węgla - mówi Janusz Jakimowicz, prezes polskiej spółki zależnej Prairie.



- *Kopalnia Jan Karski zapewni odbiorcom europejskim stabilne dostawy wysokiej jakości węgla i będzie jednym z czynników zwiększających bezpieczeństwo surowcowe naszego kraju i regionu Europy Środkowej – mówi Artur Kluczny, wiceprezes polskiej spółki zależnej Prairie.*

Wstępne Studium Wykonalności - najważniejsze wyniki

Wstępne Studium Wykonalności zostało sporządzone przez niezależną, międzynarodową firmę konsultingową Golder Associates przy współpracy z ekspertami z Polski i zagranicy. Część geologiczna studium opiera się na klasyfikacji zasobów wg standardów JORC - Australijskiego Komitetu Wykazywania Wyników Prac Geologicznych i Zasobów Złóż. Zaktualizowane całkowite zasoby dla kopalni Jan Karski ogółem wynoszą 728 mln ton węgla, w tym 181 mln ton zasobów wykazanych w dwóch kluczowych pokładach 391 i 389, które stanowią podstawę dla określenia wyjściowej sprzedawalnej rezerwy zasobowej kopalni. Wyliczona na potrzeby PFS sprzedawalna rezerwa zasobowa o wielkości 139,1 mln ton zapewni funkcjonowanie kopalni przez 24 lata.

Wysoka rentowność kopalni

Wyniki PFS pokazują, że dzięki niskim kosztom operacyjnym kopalnia Jan Karski ma potencjał do generowania niezwykle wysokich marż operacyjnych i przepływów gotówkowych. Prairie zamierza to osiągnąć dzięki wykorzystaniu międzynarodowych standardów współczesnego górnictwa przy projektowaniu kopalni oraz poprzez wdrożenie nowoczesnych rozwiązań technologicznych w procesie organizacji produkcji.

Program wierceń przeprowadzony przez Prairie potwierdził, że Lubelskie Zagłębie Węglowe ma bardzo dobre warunki geologiczne do stosowania ścianowej metody eksploatacji pokładów. Kopalnia położona jest w pobliżu funkcjonującej od 1982 roku LW Bogdanka, która już udowodniła, że w Zagłębiu Lubelskim możliwe jest osiągnięcie najniższego kosztu wydobycia węgla kamiennego w Europie.

Przewagą Prairie jest zastosowanie światowych standardów i współczesnych technologii na każdym etapie przygotowania i wdrażania projektu. Jest to możliwe dzięki temu, że kopalnia Jan Karski będzie budowana od podstaw co pozwala uzyskać znaczące korzyści operacyjne i jakościowe.

W PFS zostały uwzględnione rozwiązania wynikające z najlepszych praktyk międzynarodowych:

- zastosowanie nowoczesnych metod rozpoznawania i modelowania złoża w celu dokładniejszego oszacowania zasobów oraz zaplanowania kopalni,



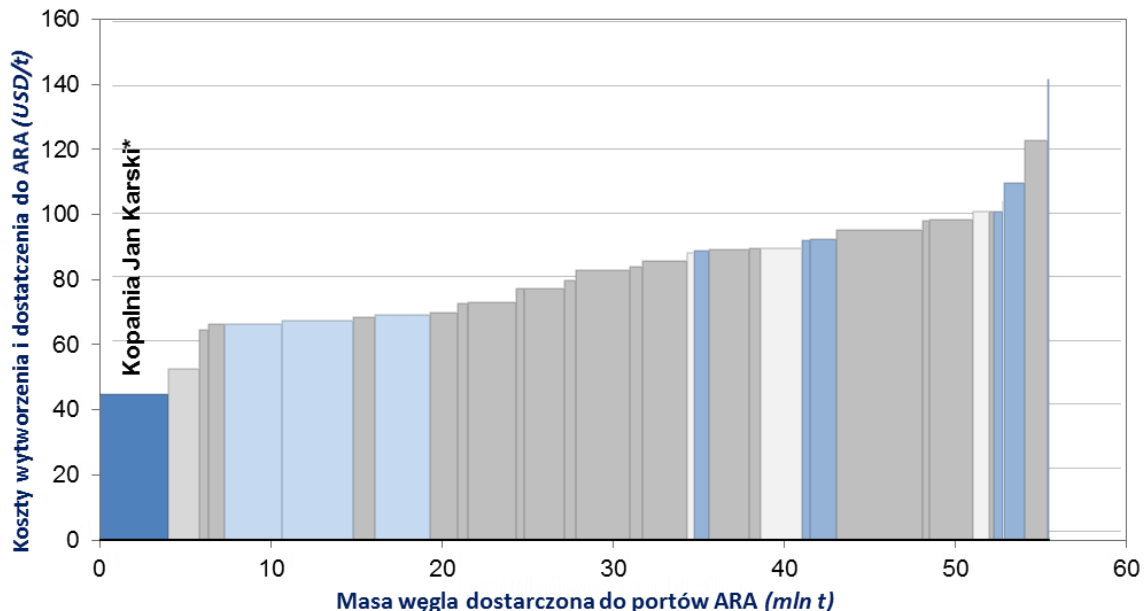
- analiza i selekcja pokładów węgla w celu udostępnienia ekonomicznych partii złoża,
- nowoczesne rozplanowanie kopalni w celu obniżenia kosztów operacyjnych, zwiększenia uzysku z urobku i zoptymalizowania logistyki,
- wykorzystanie zautomatyzowanych technologii dla zwiększenia efektywności oraz poprawienia bezpieczeństwa pracy,
- wykorzystanie obudowy kotwiowej oraz kombajnów chodnikowych typu *continuous miner* do drążenia wyrobisk,
- wykorzystanie nowoczesnych technologii w zakładzie przeróbczym zwiększających uzysk węgla i elastyczność produkcji,
- nowoczesna organizacja pracy pozwalająca na prowadzenie wydobycia przez siedem dni w tygodniu oraz system motywacyjny oparty na uzyskiwanych wynikach produkcji.

Najniższe gotówkowe koszty produkcji na świecie

Średni gotówkowy koszt wydobycia w kopalni Jan Karski jest szacowany na 24,96 USD/t przy ustabilizowanej produkcji 6,34 mln ton netto surowca rocznie. Przewidywany koszt wydobycia i transportu węgla koksującego typu 34 do portów ARA (Amsterdam, Rotterdam, Antwerpia) wyniesie 44,86 USD/t, co będzie plasowało kopalnię Jan Karski wśród najtańszych w Europie. (wykres poniżej)



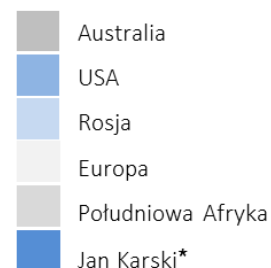
Skorygowany¹ koszt wydobycia i dostarczenia do ARA węgla koksującego *, 2015



¹ Koszt wydobycia skorygowany o parametry jakościowe (quality adjusted)

* Koszty w kopalni Jan Karski: koszt operacyjny 25 USD/t + koszt transportu koleją do Gdańska (11,7 USD/t) + załadunek (4 USD/t) + fracht do ARA (50,000dwt), 4,2 USD/t

Źródło: CRU „Lublin Coal Project Metallurgical Coal Marketing Study Report for Prairie Mining Limited”, Styczeń 2016



Dzięki strategicznemu położeniu oraz dostępowi do taniego transportu można wytypować kilka kluczowych rynków zbytu, na których węgiel produkowany w kopalni Jan Karski będzie miał istotną przewagę kosztową. Najprawdopodobniej produkt nie będzie musiał być dostarczany do portów ARA, ale znajdzie odbiorców w krajach regionu Europy Środkowej i Wschodniej. Na tych rynkach kopalnia Jan Karski będzie zdecydowanie najtańszym dostawcą.

W Studium założono, że istotna część maszyn i wyposażenia zostanie wyleasingowana, co jest standardowym rozwiązaniem dla kopalń w Europie.

Niskie koszty produkcji na poziomie 25 USD/t wynikają przede wszystkim z korzystnych uwarunkowań inwestycji:

- znaczących zasobów węgla znajdujących się w ciągłych pokładach węgla o atrakcyjnej strukturze geologicznej umożliwiającej zastosowanie



wysokowydajnej technologii ścianowej – typowe ściany o długości do 5 km i szerokości do 400 m,

- stabilnych warunków geologicznych o niskim ryzyku wypadków górniczych i bardzo niskiej zawartości metanu,
- minimalnych ograniczeń na powierzchni ze względu na rolniczy charakter regionu,
- bliskości środków transportu, przede wszystkim infrastruktury kolejowej zapewniającej dostęp do europejskich rynków zbytu,
- umiejscowieniu w pobliżu istniejącej kopalni, w regionie gdzie dostępne są wykwalifikowane kadry z doświadczeniem w sektorze górniczym,
- konkurencyjnych kosztów materiałowych, pracy i energii.